

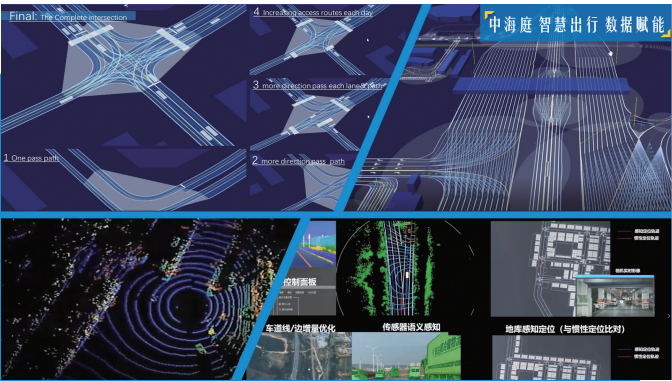
对话创新 立足“进”“实”“拼”

全力拼，把被耽搁的时间抢回来

访武汉中海庭数据技术公司，构建“数据赋能生态平台”

本报记者 顾行成

虽然早在新冠肺炎疫情爆发之初，身处疫情中心的武汉中海庭数据技术有限公司几乎是在第一时间启动了复工保障团队和业务落地优化团队同步开拓外地生产线，及时完成了生产线系统的远程部署方案，将疫情对公司业务的影响降到了最低，并且在疫情告一段落后，快速恢复了原先的产品研发和服务能力。但当记者从中海庭总经理那里得知，上半年中海庭的商业合同签署率已经完成了年度任务目标的42%时，还是被震惊了。



拼

在拼搏中提升自我、超越自我

或许正是这场共患难的经历，让所有的中海庭人都形成了这么一种共识：人，需要不断“刷新”自己，否则将被这知识爆炸的时代所淘汰，也需要不断“提高”自己，否则将被这疫情之后更加复杂的市场所淘汰。

或许，一段摘抄的中海庭员工的日记，可以让我们管中窥豹。

2020年7月某一天，对我来说是一个不平常的一天，我还是一如既往，一上班就开始了紧张的工作。由于疫情的关系，按计划，7月份很多应该完成的工作都落下了。为了完成任务，我们AI项目组按计划进行加班来追赶落后的进度，每个人都在履行自己的责任和担当。

加班前的晚餐只是为了不让胃产生饥饿的感觉，面包、馒头是我们胃中的常客。

今年的梅雨季节里，难得有这么好看的星空、这么明亮的月亮，晚上8点30分，老婆准时给我打了个电话，言语间透露出别样的关切，问我“什么时候回家”“有什么安排”，想为我准备一些小惊喜，当下才意识到今天是我的生日。往年，我会在生日当天精心准备一下，但是当下的我却完全没有意识到，只记得有哪项模块没完成，哪些文件还没提交、周报、日报……

时间一直在流逝，我下意识地回了个信息给老婆，“9点10分到”，但一如既往的没有准时到家！

不忘初心，奋勇拼搏，8月份变成了我们AI团队收获的月份，按计划提前完成了高精度地图30类交通要素几何信息的自动提取工作、41类交通要素的属性自动赋值工作，以及20类交通要素模型的裁剪工作，使每周基于AI自动化制图的生产量由12000公里提升到了20000公里。

产线研发运维部 熊迹

进

为我们的承诺全力以赴

Q 简要介绍一下中海庭近几年的发展历程。

中海庭：2019年9月，中海庭在完成高精度地图数据测试验证的同时，以地图“引导线”图层解决方案为5G智能重卡自动驾驶保驾护航。

同年12月，众包技术在临港实现30分钟全自动化快速成图，支持智能重卡完成自动驾驶、弯道掉头等复杂驾驶动作。

今年6月，中海庭的高精度地图第一版顺利完成制作，该高精度地图漂亮的效果第一次展示在人们面前。月底，包含了AI、大数据和众包技术的高精度地图完美地呈现了出来。

Q 上半年，中海庭的业务在哪些领域实现了突破？

中海庭：疫情期间，中海庭全体员工众志成城，不但通过各种形式开展复工复产行动，更是在多个领域实现了全新的突破。

尤其是在众包成图领域，去年

中海庭在用AI绘制的高精度地图为车辆指路的基础上，研发了大数据众包更新技术，这也是中海庭在业内领先的技术，用众包大数据更新图层，再经过产线处理、自动化质检和数据编辑，最后通过OTA的办法来“告诉”自动驾驶的车辆，这段路的信息已发生变化。今年上半年，众包成图在安亭区域和武汉三环内完成了试验，中海庭部署的10台众包设备正在持续运行，并不间断地进行验证和测试。

另外，上半年，中海庭还发布了集成AI技术的自动化产线HDM4.0，提升了高精度地图制作的效率和平台的稳定性。

Q 疫情发生前规划的目标，今年还能如期完成吗？

中海庭：中海庭目前的项目和销售实施情况是，虽然已经完成了年度计划的42%，但是对比疫情发生前规划的目标，还存在一定的差距。今年7月份，公司管委会重新梳理了全年目标，进行了重新计划，并启动全员动员，推进5大任务的最后冲刺，以确保疫情发生前

所作的规划如期实现。

Q 中海庭准备怎么把失去的进度抢回来？

中海庭：7月份，整个中海庭销售团队聚集武汉，通过为期一个月的集中培训、梳理，明确了围绕客户需求制订产品专项营销策略。例如，针对泛亚、上汽乘用车和一些造车新势力等重点项目进行数据产品量产订单的获取，强调数据服务的合规性，同时全面铺开道路测试及数据工程的标注服务，并协同武汉高校及上汽集团资源抢单数字新基建的政府项目。

Q 接下来，中海庭的阶段目标是什么？

中海庭：继武汉众包成图试验完成后，今年年底之前，中海庭准备在上海启动众包成图商业化落地。第四季度前，城区众包地图的生产系统要完成交付，这是一套利用低成本众包数据来源构建满足城区高级辅助驾驶与自动驾驶所需要的全部要素，包括几何要素与逻辑

地图数据在内的自动化众包数据聚合系统。

另外，中海庭即将发布全国高速公路和城市封闭道路的高精地图产品。预计今年年底可以完成数据采集和制作工作，明年第一季度完成路测验证以及加密审图流程。

同时，中海庭计划今年全年的合同金额要达到8000万元，开票金额也要达到4500万元。

Q 未来，中海庭的发展方向主要是什么？

中海庭：未来，中海庭的发展方向主要有三个：

一、定位“数据传感器”，立足AI与精益生产管理体系，商业化开发HD/ADAS地图数据产品，匹配客户量产项目进度；

二、自主开发专包/众包技术全链路工程化解决方案，并从前装、后装两个领域，合规运营专包/众包数据服务；

三、服务汽车行业出行转型诉求，全面融入客户出行业务中台战略，优化整合位置数据生态资源，为客户构建“数据赋能生态平台”。

实

追赶失去的几个月

对处于疫情中心的中海庭来说，在今年开年的头几个月里，管理层们关注的焦点，始终是将所有员工的生命和健康放在第一位。

人事行政科负责人至今还记得，中海庭管理委员会为应对疫情紧急成立了应急小组，全面统筹复工所需的防疫物资，制订安全保障机制、紧急业务应对方案、远程办公支持方案、线上培训计划，以及各种政策的收集、员工返汉流程安排……每天都要摸排几百名员工的

心理和生理健康、留居位置，给他们健康打卡。开始复工后，还建立并落实了一系列规则和保障措施，保障复工员工安全。

如今，疫情趋于平稳，该被疫情耽误的几个月时间追回来了。因为疫情造成几个月的空窗期，客观上导致中海庭的产品进度滞后，业务项目交付延期。该如何快速地弥补回来，成了管委会在疫情平稳后要面对的首要工作。

除了制订追赶计划，行之有效

的激励机制尤为重要。对此，经管委会决定，由综合服务管理部牵头，从7月份开始，在管委会和所有业务部门的支持下，顺利完成了公司职级体系的搭建和员工职级评定，这让每个员工清楚自己的位置和发展通道。同时，中海庭的人事部门通过对市场同行的薪酬进行调研，结合公司实际薪酬情况，完成了匹配职级体系的薪酬体系搭建，有针对性地对重点岗位及双高（高绩效、高潜力）员工完成调薪。

人事行政科负责人告诉记者，围绕集团产出和收入正向关联的主导思想，管委会在每个季度的绩效考评中严格执行正态分布，同时对员工形成激励机制。此外，在公司全员动员大会上，除了让全体员工明确共同的目标，也让他们清晰了解自己的任务、权利和责任，由管委会逐一下达给项目负责人，要求严格按照各项的里程碑节点完成逐级向下的分解和推进，并据此进行即时激励。